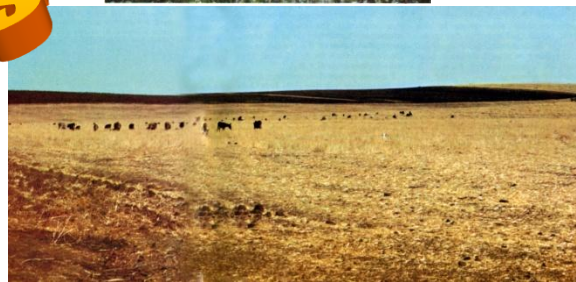




Le cheptel bovin totalisait 650.000 animaux dont 420.000 de Constantinois. D...



Zone saharienne

Biskra, Touggourt, El Oued,

Le dattier, par son ombre, permet des cultures sous-jacentes, maraîchères et fourragères. Un bon drainage est indispensable pour éliminer l'excès d'eau et de sel. En 1958 l'Algérie possédait 7 à 8 millions d'arbres, couvrant plus de 60.000 ha. Sa production était stable, 100.000 tonnes, 1^{er} producteur de dattes, type Déglet Nour. Exportation : près de 23.000 T., dont 21800 vers la France.

La station de recherche d'El Arfiene travaillait sur les conditions de culture du palmier. Dans la vallée de l'oued

Rhir production des Déglet Nour.



Constantinois. Zone littorale.

Petite Kabylie, (Bougie, Djidjelli), Vallée de l'oued Saf-Saf, (Philippeville, Gastonville) Plaine de la Seybouse, (Bône, Guelma), La Calle, Souk-Arras.

De longue date, la Région bônoise s'est spécialisée dans la tomate d'industrie (coopératives). La culture est parfois très extensive sans taille, ni irrigation.

Le tabac à fumer est cultivée dans la Seybouse :

18.000 ha, 15.000 tonnes de tabac,
11.000 planteurs.

Marques : Job, Bastos, Mélia.



Zone sèche des Hauts Plateaux, 500 à 1000m.

Sétif, Berteaux, Batna, Canrobert, Aïn Beïda, Tébessa

La seule culture possible est celle des céréales. Amélioration de la production par : exécution de labours préparatoires, assolement biennal, semences dans un lit de semence préparé, avec des variétés éprouvées et des engrais. Gain moyen de 4 à 5 quintaux à l'ha.

Création des SAR (Secteur d'Amélioration Rurale), avec pour objectif de transformer les conditions d'existence d'une population rurale traditionnelle en lui donnant les moyens nécessaires de développement économiques, techniques et culturels.

Agriculture dans le Constantinois

Constantinois. Zone littorale.

Petite Kabylie, (Bougie, Djidjelli), Vallée de l'oued Saf-Saf (Philippeville, Gastonville) Plaine de la Seybouse (Bône, Guelma), La Calle, Souk-Arras.



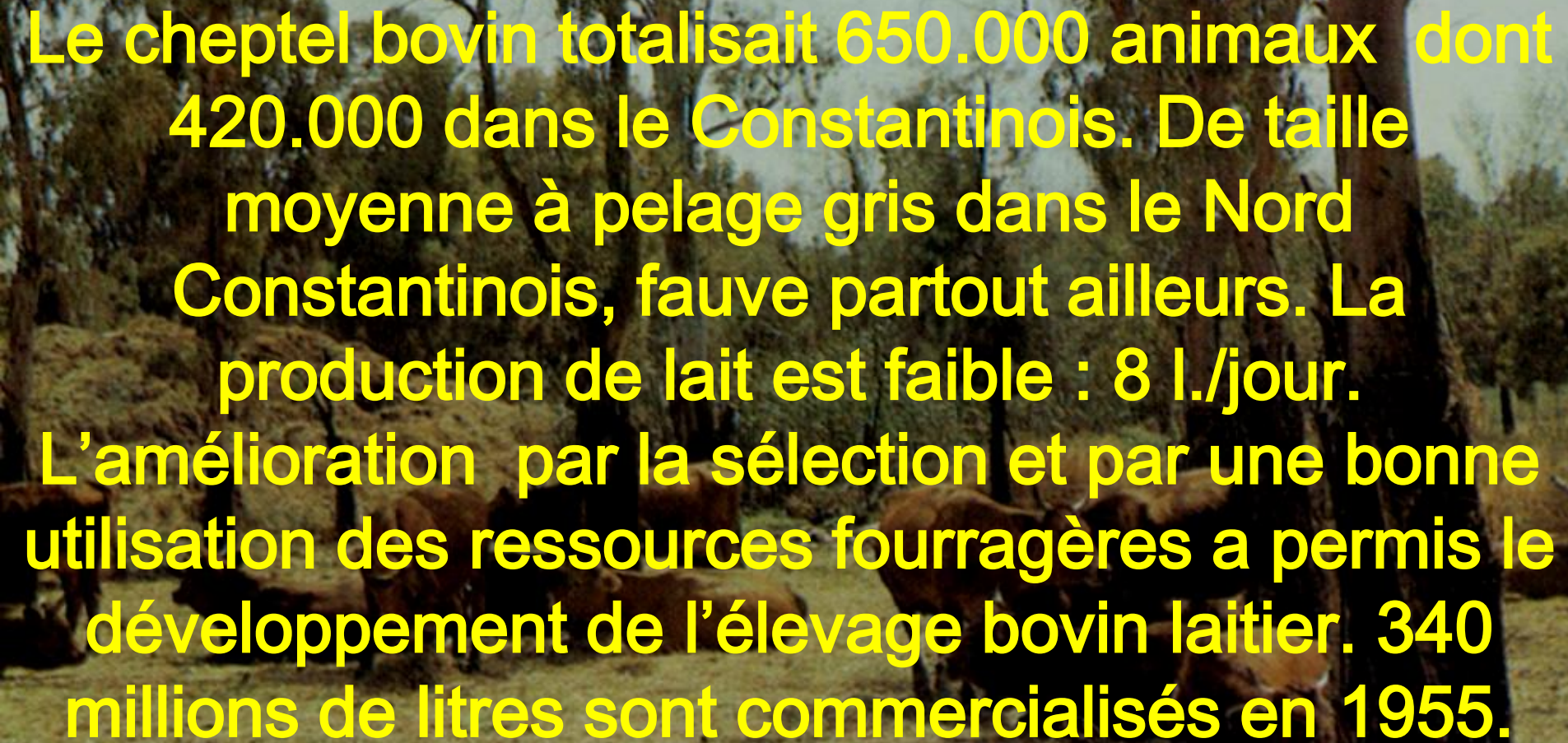
De longue date, la Région
bônoise s'est spécialisée dans la
tomate d'industrie (coopératives).
La culture est parfois très
extensive sans taille, ni irrigation

Le tabac à fumer est
cultivée dans la
Seybouse :

18.000 ha, 15.000
tonnes de tabac,
11.000 planteurs.

Marques : Job, Bastos,
Mélia.



A photograph of a herd of brown cows in a rural setting. The cows are scattered across a dry, dusty ground. In the background, there are several trees with sparse foliage and a large hay bale. The overall scene is a typical rural landscape.

Le cheptel bovin totalisait 650.000 animaux dont 420.000 dans le Constantinois. De taille moyenne à pelage gris dans le Nord Constantinois, fauve partout ailleurs. La production de lait est faible : 8 l./jour. L'amélioration par la sélection et par une bonne utilisation des ressources fourragères a permis le développement de l'élevage bovin laitier. 340 millions de litres sont commercialisés en 1955.



Entre les eucalyptus pature le troupeau



La forêt est plus luxuriante à l'Est dans le Tell constantinois et algérois, plus favorisés par les pluies, que dans l'Oranie.

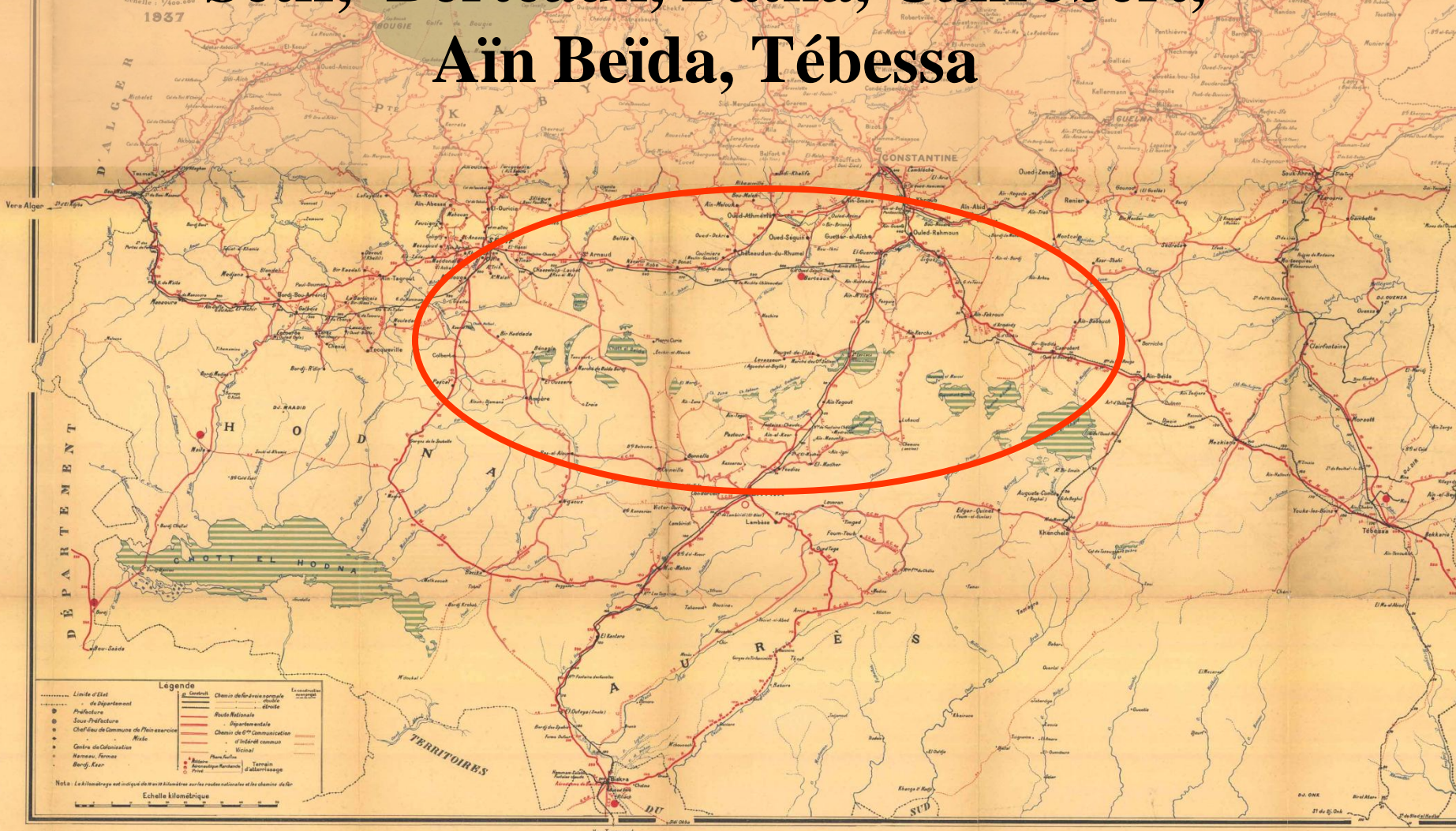
Le chêne liège occupe 440.000 ha.

En 1952 : 425.000 quintaux de liège. .



GOVERNEMENT GÉNÉRAL DE L'ALGÉRIE
DIRECTION
des Services Economiques
DE M. G. LE BE
GOVERNEMENT GÉNÉRAL
Echelle : 1/400,000
1937

Zone sèche des Hauts Plateaux, 500 à 1000m. Sétif, Berteaux, Batna, Canrobert, Ain Beïda, Tébessa



Entre Constantine et Canrobert de vastes paturages



Amélioration de la production par :
exécution de labours préparatoires,
assolement biennal, semences dans un lit
de semence préparé, avec des variétés
éprouvées et des engrais.

Gain moyen de 4 à 5 quintaux à l'ha.

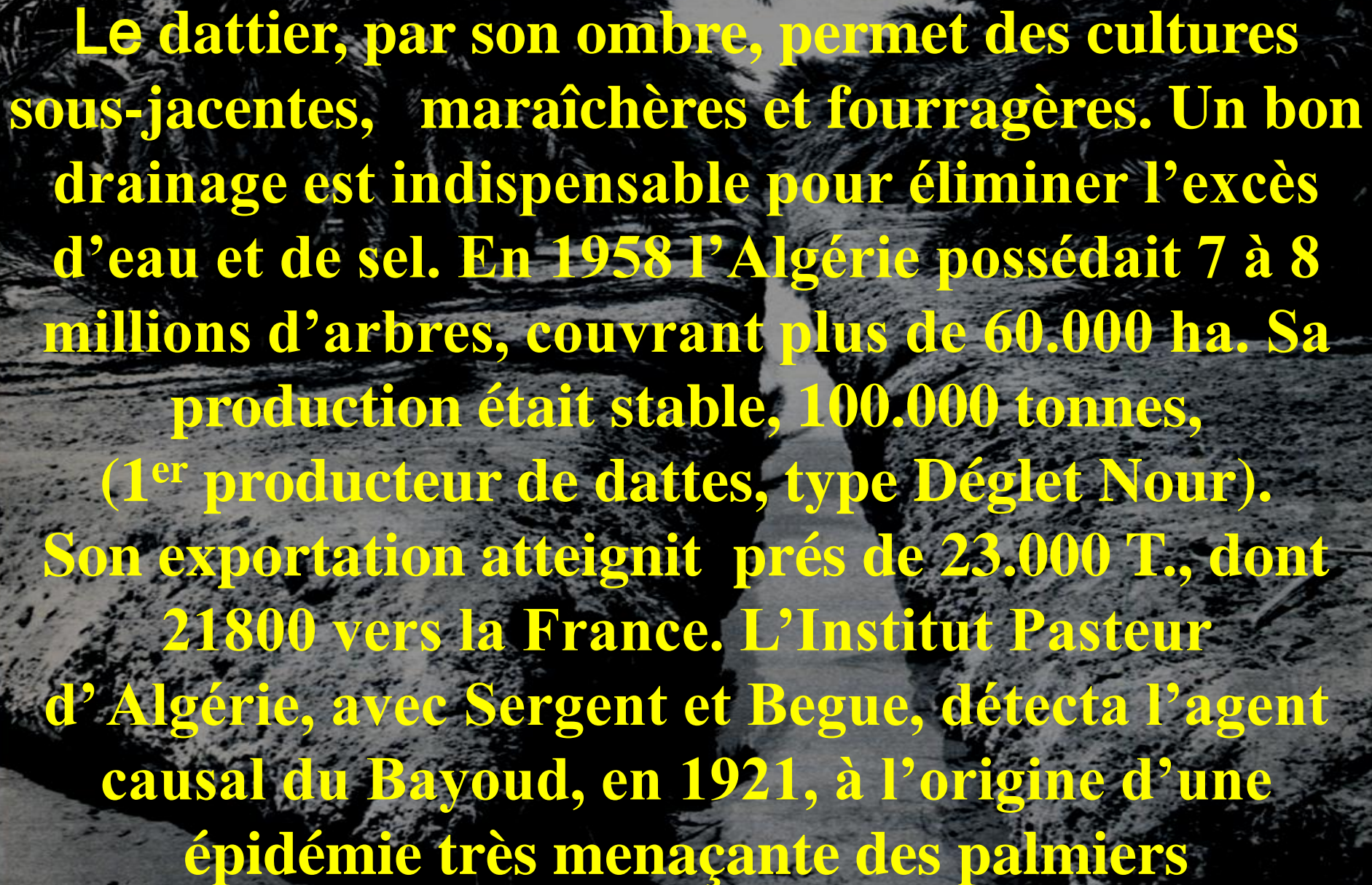
**Création des SAR (Secteur d'Amélioration
Rurale), avec pour objectif de transformer
les conditions d'existence d'une population
rurale traditionnelle en lui donnant les
moyens nécessaires de développement
économiques, techniques et culturels.**



Au pas des dromadaires les nomades remontent vers le Nord

Zone saharienne
Biskra, Touggourt, El Oued,





Le dattier, par son ombre, permet des cultures sous-jacentes, maraîchères et fourragères. Un bon drainage est indispensable pour éliminer l'excès d'eau et de sel. En 1958 l'Algérie possédait 7 à 8 millions d'arbres, couvrant plus de 60.000 ha. Sa production était stable, 100.000 tonnes, (1^{er} producteur de dattes, type Déglet Nour). Son exportation atteignit près de 23.000 T., dont 21800 vers la France. L'Institut Pasteur d'Algérie, avec Sergent et Begue, détecta l'agent causal du Bayoud, en 1921, à l'origine d'une épidémie très menaçante des palmiers



Drainage de la palmeraie d'El Arfiane

La station de recherche agronomique d'El Arfiane travaillait sur la fécondation du palmier, les conditions de reprise des rejets, la fumure, l'irrigation, la maturation des dattes. Des exploitations européennes étaient présentes dans la vallée de l'oued Rhir et produisaient des Déglet Nour.